

## ORIENTIERUNGSSCHRIFT 139

---

Inhalt	Seite
Ordentliche Gemeindeversammlung vom 12. Juni 2017	
- Genehmigung der Jahresrechnung 2016	2 – 5
- Kenntnisnahme der Bauabrechnung Sanierung Hofzufahrten Hinders Rysch und Beer	6
- Kenntnisnahme der Bauabrechnung Periodische Wiederinstandstellung Mannshusstrasse	6
Bezug Mofavignetten	6
Verschiedene Mitteilungen	
- Ressorts, Kommissionen	7 – 8
- Vereine, Organisationen, etc.	9 – 16

Wyssachen, 31. Mai 2017/sw

Der Gemeinderat



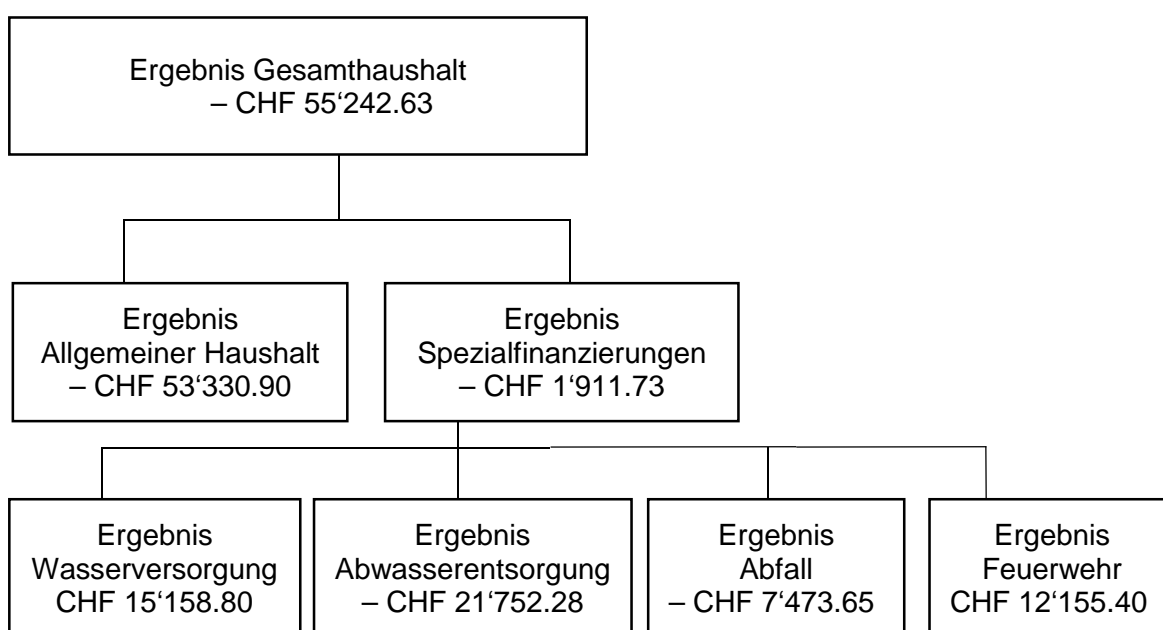
## Ordentliche Gemeindeversammlung vom 12. Juni 2017

Die ordentliche Gemeindeversammlung findet am Montag, 12. Juni 2017, 20.00 Uhr, im Kirchengemeindehaus statt. Die Akten liegen ab dem 12. Mai 2017 bis zur Gemeindeversammlung in der Gemeindeverwaltung öffentlich auf. Zu den Traktanden nimmt der Gemeinderat wie folgt Stellung:

### Gemeinderechnung 2016

#### Ergebnisse

Nach HRM2 muss das Ergebnis des **Gesamthaushaltes** von der Gemeindeversammlung genehmigt werden.



#### Ergebnis Gesamthaushalt

Der Gesamthaushalt schliesst mit einem Aufwandüberschuss von CHF 55'242.63 ab. Budgetiert war ein Aufwandüberschuss von CHF 357'981.00. Die Besserstellung gegenüber dem Budget 2016 beträgt CHF 302'738.37.

#### Ergebnis Allgemeiner Haushalt

Der Allgemeine Haushalt schliesst mit einem Aufwandüberschuss von CHF 53'330.90 ab. Das Budget weist einen Aufwandüberschuss von CHF 348'465.00 aus. Die Besserstellung gegenüber dem Budget 2016 beträgt CHF 295'134.10.

Die Kommentare beziehen sich auf den Gesamthaushalt.

#### Personalaufwand

Der Personalaufwand ist CHF 32'118.16 tiefer als budgetiert. Tiefere Sitzungsgelder, geringere Löhne des Verwaltungs- und Betriebspersonals und tiefere Arbeitgeberkosten waren Gründe dafür.

### **Sachaufwand**

Der Sachaufwand liegt um rund CHF 81'000.00 höher als im Budget 2016 vorgesehen. Gründe dafür waren der Ersatz der Abwasserpumpen Schweinbrunnen, Beamer zu den neuen Wandtafeln in den Schulzimmern und der Kauf des Gemeindefahrzeuges sowie weiterer Maschinen für den Werkhof.

### **Abschreibungen**

Das bestehende Verwaltungsvermögen wurde per 01.01.2016 zu Buchwerten in HRM2 übernommen und betrug CHF 2'120'303.80 (allg. Haushalt) und CHF 152'300.50 (Spezialfinanzierung Wasser). Gemäss Beschluss der Gemeindeversammlung wird es innert 8 Jahren abgeschrieben (allg. Haushalt), was einem Abschreibungssatz von 12.5 % entspricht. Eine Jahrest tranche beträgt CHF 265'037.95. Das bestehende Verwaltungsvermögen der Wasserversorgung wird anders abgeschrieben (CHF 31'746.00). Die planmässigen Abschreibungen liegen um knapp CHF 35'000.00 unter dem Budget. Ab 2016 werden die ordentlichen Abschreibungen nach Anlagekategorien und Nutzungsdauer linear abgeschrieben. 2016 wurden nur Abschreibungen am bestehenden Verwaltungsvermögen getätigt, da die verschiedenen Anlagen noch nicht abgeschlossen sind. Systembedingte zusätzliche Abschreibungen werden vorgenommen, wenn im Rechnungsjahr in der Erfolgsrechnung Allgemeiner Haushalt ein Ertragsüberschuss ausgewiesen wird und die ordentlichen Abschreibungen kleiner als die Nettoinvestitionen sind. 2016 mussten keine zusätzlichen Abschreibungen getätigt werden.

### **Transferaufwand**

Mit der Einführung von HRM2 ist in der Direktionsverordnung über den Finanzhaushalt der Gemeinden (FHDV) die Periodenabgrenzung neu explizit verankert worden. Allerdings sind die Gemeinden frei, ob sie die periodengerechten Abgrenzungen vornehmen wollen. 2016 wurden keine getätigt. Die Entschädigung an Kantone fiel um CHF 58'146.90 höher als budgetiert aus. Der Besoldungsanteil Kindergarten und der Lastenausgleich Sozialhilfe fiel um CHF 25'000.00 resp. CHF 19'000.00 höher aus.

### **Fiskalertrag**

Die Einnahmen aus Steuern liegen rund CHF 240'000.00 über dem Budget. Mehreinnahmen konnten insbesondere bei den natürlichen Personen (Einkommen und Vermögen) und bei den Gewinn- und Kapitalsteuern der juristischen Personen verzeichnet werden. Die Steueranlage der Gemeinde Wyssachen beträgt 1.9. Auf den Liegenschaften wird eine Steuer von 1.5 Promille des amtlichen Wertes erhoben.

Der Finanzertrag ist rund CHF 40'000.00 höher als im Budget vorgesehen. Dieser Mehrertrag stammt aus dem Gewinn aus Verkäufen von Sachanlagen Finanzvermögen (Bauland), den Marktwertanpassungen der Wertschriften und von Mietzinsen. Als ausserordentlicher Ertrag konnte die Entnahme aus der Neubewertungsreserve im Betrag von CHF 22'058.40 verbucht werden.

### **Finanz- und Lastenausgleich**

Die Einnahmen aus dem Finanz- und Lastenausgleich betragen CHF 977'519.00. Dies entspricht einer Mindereinnahme von CHF 49'446.00 gegenüber dem Budget 2016.

## Spezialfinanzierungen (SF)

### SF Wasserversorgung

Die Wasserversorgung (Funktion 7101) schliesst mit einem Ertragsüberschuss von CHF 15'158.80 ab. Budgetiert wurde ein Ertragsüberschuss von CHF 19'954.00. Die Schlechterstellung gegenüber dem Budget 2016 beträgt CHF 3'795.20. Das Eigenkapital (Rechnungsausgleich) der SF Wasserversorgung beträgt CHF 40'970.25 (Konto 29001.00). Der Bestand des Werterhalts ist Null (Konto 29301.00).

### SF Abwasserentsorgung

Die Abwasserentsorgung (Funktion 7201) schliesst mit einem Aufwandüberschuss von CHF 21'752.28 ab. Budgetiert wurde ein Aufwandüberschuss von CHF 21'900.00. Die Besserstellung gegenüber dem Budget 2016 beträgt CHF 147.72. Das Eigenkapital (Rechnungsausgleich) der SF Abwasserentsorgung beträgt CHF 179'893.14 (Konto 29002.00). Der Bestand des Werterhalts beträgt CHF 845'852.80 (Konto 29302.00).

### SF Abfall

Die Abfallentsorgung (Funktion 7301) schliesst mit einem Aufwandüberschuss von CHF 7'473.65 ab. Budgetiert wurde ein Aufwandüberschuss von CHF 3'195. Die Schlechterstellung gegenüber dem Budget 2016 beträgt CHF 4'278.65. Das Eigenkapital (Rechnungsausgleich) der SF Abfallentsorgung beträgt CHF 56'793.67 (Konto 29003.00).

### SF Feuerwehr (einseitig)

Das Eigenkapital (Rechnungsausgleich) der SF Feuerwehr beträgt CHF 12'155.40 (Konto 29000.00).

### Investitionsrechnung

Es wurden Nettoinvestitionen von CHF 899'151.39 getätigt. Budgetiert gewesen waren CHF 728'000.00. Grund für die höheren Nettoinvestitionen ist der Baufortschritt bei der Innensanierung des Schulhauses. Die Aktivierungsgrenze der Gemeinde Wyssachen beim Allgemeinen Haushalt und bei den Spezialfinanzierungen liegt gemäss Gemeindeverordnung bei CHF 50'000.00 und stützt sich auf die Anzahl EinwohnerInnen (1'000 – 5'000) ab.

### Bilanz

Die Bilanzsumme beträgt per 31.12.2016 CHF 6'194'611.84 (Vorjahr CHF 6'102'404.28). Davon beläuft sich das Finanzvermögen auf CHF 3'315'138.10 (Vorjahr: CHF 3'825'296.98). Gegenüber dem Vorjahr entspricht dies einer Abnahme von CHF 510'158.88. Das Verwaltungsvermögen beträgt per 31.12.2016 CHF 2'879'473.74 (Vorjahr: CHF 2'277'107.30), was einer Zunahme von CHF 602'366.44 entspricht. Das Eigenkapital (SG 29, inkl. SF) beträgt per 31.12.2016 CHF 3'327'939.70 (Vorjahr: CHF 3'353'530.73). Der Anfangsbestand per 01.01.2016 hat sich infolge der Neubewertung des Finanzvermögens erhöht. Mit der Einführung von HRM2 konnte eine Neubewertungsreserve von CHF 170'585.79 gebildet werden. Diese hat sich per 31.12.2016 um CHF 22'058.40 verändert, da sie teilweise aufgelöst werden musste. Das massgebende Eigenkapital (299) beläuft sich auf CHF 2'043'747.05 (Vorjahr: CHF 2'097'077.95).

**Nachkredite**

Total:	CHF	337'475.33
davon gebunden	CHF	66'980.60
GR Kompetenz	CHF	337'475.33
zu beschliessen	CHF	0.00

Die Jahresrechnung 2016 liegt vom 12. Mai 2017 bis 12. Juni 2017 in der Gemeindeverwaltung öffentlich auf.

Zusammenzug der Erfolgsrechnung 2016:

		Jahresrechnung 2016		Budget 2016	
		Aufwand	Ertrag	Aufwand	Ertrag
<b>0</b>	<b>Allgemeine Verwaltung</b>	<b>452'048.59</b>	<b>74'995.44</b>	<b>425'040</b>	<b>109'700</b>
	Nettoaufwand		377'053.15		315'340
<b>1</b>	<b>Öffentliche Ordnung und Sicherheit, Verteidigung</b>	<b>140'056.35</b>	<b>102'793.55</b>	<b>144'800</b>	<b>126'500</b>
	Nettoaufwand		37'262.80		18'300
<b>2</b>	<b>Bildung</b>	<b>1'087'626.77</b>	<b>157'487.90</b>	<b>1'032'270</b>	<b>141'000</b>
	Nettoaufwand		930'138.87		891'270
<b>3</b>	<b>Kultur, Sport und Freizeit, Kirche</b>	<b>45'966.59</b>	<b>1'688.75</b>	<b>48'570</b>	<b>4'000</b>
	Nettoaufwand		44'277.84		44'570
<b>4</b>	<b>Gesundheit</b>	<b>3'985.45</b>	<b>0.00</b>	<b>7'430</b>	<b>0</b>
	Nettoaufwand		3'985.45		7'430
<b>5</b>	<b>Soziale Sicherheit</b>	<b>897'240.40</b>	<b>5'264.90</b>	<b>873'985</b>	<b>5'000</b>
	Nettoaufwand		891'975.50		868'985
<b>6</b>	<b>Verkehr und Nachrichtenübermittlung</b>	<b>509'047.94</b>	<b>95'490.75</b>	<b>485'205</b>	<b>70'000</b>
	Nettoaufwand		413'557.19		415'205
<b>7</b>	<b>Umweltschutz und Raumordnung</b>	<b>482'846.00</b>	<b>415'943.70</b>	<b>495'571</b>	<b>382'771</b>
	Nettoaufwand		66'902.30		112'800
<b>8</b>	<b>Volkswirtschaft</b>	<b>15'980.40</b>	<b>64'180.00</b>	<b>7'995</b>	<b>55'000</b>
	Nettoertrag	48'199.60		47'005	
<b>9</b>	<b>Finanzen und Steuern</b>	<b>541'191.45</b>	<b>3'204'814.05</b>	<b>587'900</b>	<b>2'965'580</b>
	Nettoertrag	2'663'622.60		2'377'680	
	<b>Total Aufwand / Ertrag</b>	<b>4'175'989.94</b>	<b>4'122'659.04</b>	<b>4'108'766</b>	<b>3'859'551</b>
	<b>Aufwandüberschuss</b>		<b>53'330.90</b>		<b>249'215</b>
	<b>Total</b>	<b>4'175'989.94</b>	<b>4'175'989.94</b>	<b>4'108'766</b>	<b>4'108'766</b>

Das Rechnungsprüfungsorgan und der Gemeinderat beantragen, die Jahresrechnung 2016 (Erfolgsrechnung, Investitionsrechnung, Bilanz) zu genehmigen.

### **Kenntnisnahme der Bauabrechnung Sanierung Hofzufahrten Hinders Rysch und Beer**

Gemäss Gemeindegesetz muss der Gemeinderat die Abrechnungen der Verpflichtungskredite genehmigen und anschliessend der Gemeindeversammlung zur Kenntnis bringen.

Die Bauarbeiten sind abgeschlossen. Die Abrechnung lautet:

- Gemeindeversammlungskredit vom 11.03.2013	CHF	630'000.00
- Baukosten	CHF	<u>495'611.20</u>
- Kreditunterschreitung	CHF	<u>134'388.80</u>
- Freiwillige Beiträge (Patenschaft für Berggemeinden)	CHF	60'000.00
- Beitrag Bund & Kanton	CHF	287'454.00
- Anstösserbeiträge	CHF	<u>59'473.30</u>
- Total Erträge	CHF	<u>406'927.30</u>
- Gemeindeanteil	CHF	<u>88'683.90</u>

### **Kenntnisnahme der Bauabrechnung Periodische Wiederinstandstellung Manns- husstrasse**

Gemäss Gemeindegesetz muss der Gemeinderat die Abrechnungen der Verpflichtungskredite genehmigen und anschliessend der Gemeindeversammlung zur Kenntnis bringen.

Die Bauarbeiten sind abgeschlossen. Die Abrechnung lautet:

- Gemeindeversammlungskredit vom 05.12.2011	CHF	175'000.00
- Baukosten	CHF	<u>161'896.30</u>
- Kreditunterschreitung	CHF	<u>13'103.70</u>
- Beitrag Hilfe für Berggemeinden	CHF	10'000.00
- Beitrag Bund / Kanton	CHF	<u>41'488.00</u>
- Total Erträge	CHF	<u>51'488.00</u>
- Gemeindeanteil	CHF	<u>110'408.30</u>

### **Bezug Mofavignetten**

Spätestens ab dem 01. Juni 2017 müssen Mofas und Elektrobikes mit einer Tretunterstützung von max. 45 km/h mit der 17-er Vignette versehen sein. Die Kontrollmarken können für CHF 40.50 bei der Gemeindeverwaltung Wyssachen bezogen werden.

## Verschiedene Mitteilungen (Kommissionen, Organisationen)

### Ressorts, Kommissionen

#### Präsidential

##### Beiträge an Abonnement des öffentlichen Verkehrs

Den Jugendlichen mit Wohnsitz in Wyssachen wird bis zum 20. Altersjahr jährlich ein Beitrag von CHF 50.00 an das Halbtax-Abo, das General-Abo oder für Streckenabos ab CHF 800.00 gewährt. Zudem zahlt die Gemeinde pro Monat bis zum 25. Altersjahr CHF 10.00 an das Streckenabo der Zonen 180/181 (Wyssachen – Huttwil). Der Beitrag kann gegen Vorlage des jeweiligen Abos oder der Kaufquittung bei der Gemeindeverwaltung abgeholt werden. Mit dieser Massnahme leistet Wyssachen einen Beitrag zur Förderung des öffentlichen Verkehrs. Denn ohne den öffentlichen Verkehr ist der ländliche Raum nicht denkbar.



#### Bauen und Werke

##### Besetzung 30 % - Stelle Werkhof und 40 % - Stelle Hauswart KGH

Der langjährige Gemeindearbeiter, Ernst Niederhauser, hat sich entschieden, in den Ruhestand zu treten. In den letzten zwei Jahren war er noch mit einem Teilpensum als Stellvertreter von Roland Stocker tätig. Per Ende 2016 ist sein Vertrag ausgelaufen. Wir danken ihm ganz herzlich für seinen geleisteten Einsatz zu Gunsten der Einwohnergemeinde Wyssachen und wünschen ihm für die Zukunft alles Gute.

Da es im Verlaufe des Jahres bei der Hauswartung des Kirchgemeindehauses ebenfalls zu Pensionierungen kommt, ergab sich für die Besetzung der Stellvertretung des Gemeindearbeiters eine neue Ausgangslage. Zusammen mit der Betriebskommission Kirchgemeindehaus und dem Kirchgemeinderat wurde beschlossen, dass die Gemeinde ab 01. Juli 2017 Paul Ulrich, Alpershus 34, Wyssachen, zu 70 % anstellen wird. Einen Teil davon wird seine Frau Rita Ulrich übernehmen. 40 % von den Stellenprozenten wird der Werkhof für das Kirchgemeindehaus tätig sein. Diese Stunden werden im Auftragsverhältnis der Kirchgemeinde weiterverrechnet. So können Synergien optimal genutzt werden. Wir wünschen Paul Ulrich bereits heute einen guten Start bei der Einwohnergemeinde Wyssachen.

### Baugesuche

Seit der letzten Orientierungsschrift wurden folgende Gesuche behandelt:

Durch den Regierungsstatthalter erteilte Baubewilligungen:

- Loosli Küchen AG, Gewerbestrasse 122V – Neubau Lagerhalle mit Lagerplatz

Durch die Baukommission erteilte Baubewilligungen:

- Walther Markus und Melanie, Obere Hägsbach 78 – Umnutzung Oekonomieteil für Wohnen und Lagerraum, Umnutzung Güllegrube als Garage, Einbau DFF in Oekonomieteil (nachträgliches Baugesuch)
- Schärer Stefan und Brigitte, Dütschi 6B – Sanierung Fassade und Fenster, Innensanierung EG und DG, Einbau einer Schleppgaube und von 3 DFF
- Neuenschwander Simon, Chesslerhütte 197A – Erstellung Pferdeauslauf (Allwetterplatz) und Umnutzung Wagenschopf in Pferdeunterstand (nachträgliches Baugesuch)
- Leuenberger Niklaus, Chaspershus 175 – Anbau Remisen
- Hess Marco und Dummermuth Nadja, Dürrenbühl 122C – Neubau Einfamilienhaus
- Loosli Daniel und Manuela, Dursch 195 – Ersetzen und Instandstellung des bestehenden Schopfes
- Leuenberger Hans Ulrich und Miriam, Faug 13 – Abbruch des bestehenden Holzschuppens und Neubau Einstellraum
- clevergie GmbH, Möösli 307 – Firmenbeschriftung auf dem Flachdach
- Eggimann Kurt, Heimige 68 – Fassade OG sanieren, Einbau Mehrzweckraum im OG, Sanierung Fenster UG/OG, Einbau Fenstertür und Isolation UG
- Kohler Hans Ulrich und Sandra, Sager 221 – Neubau Sitzplatzüberdeckung
- Sollberger Urs und Monika, Möösli 56C – Neubau Bienenhaus
- Wirth Friedrich, Heimige 64A – Einbau Holzschmelzheizung
- Geissbühler Andreas, Alp 192 – Abbruch Speicher, Neubau Heizung, Schnitzellager, Garage und Einstellraum

Hängige Baugesuche:

- Panoramarestaurant Fritzenfluh AG, Fritze flue 196A – Anbau Saal und Küchenerweiterung, Erweiterung Betriebsleiterwohnung, Fassadensanierung Hauptgebäude mit Fenster-Ersatz, Teilüberdeckung der Aussenterrasse mit Sonnenschutz-System und Erweiterung der Parkplätze (läuft über Regierungsstatthalteramt)
- Maurer Daniel und Barbara, Mannshus 15C – Ölheizung durch Holzspeicherofen ersetzen (nachträgliches Baugesuch)
- Bernerland Bank AG, Sumiswald, Dorf 115 – Umnutzung Bankfiliale in Wohnung
- Ruf Klaus, Huttwil, Boppige 10 – Abbruch Garage, Anbau Laufstall für Mutterkühe und Rinder mit Laufhof, Umbau bestehender Stall für Fressplatz Rinder

### Bewilligungspflicht Bauvorhaben

Die GrundeigentümerInnen von Wyssachen werden aufgefordert, sich für bewilligungspflichtige Bauvorhaben eine entsprechende Baubewilligung erteilen zu lassen und die Arbeiten gemäss Baubewilligung auszuführen. Allfällige Abänderungen müssen zwingend vorgängig durch die zuständige Instanz bewilligt werden. Die Baupolizeibehörde weist hiermit darauf hin, dass nicht bewilligte Bauten sanktioniert werden. Falls nötig wird eine Strafanzeige bei der Staatsanwaltschaft des Kantons Bern eingereicht und eine Wiederherstellung verfügt (falls das Bauvorhaben nicht bewilligungsfähig ist).

Bei Unsicherheiten oder Fragen, ob das Bauvorhaben bewilligungspflichtig ist oder nicht, gibt die Gemeindeverwaltung Wyssachen gerne Auskunft. So kann das weitere Vorgehen gemeinsam besprochen werden.



## Vereine, Organisationen



**Samstag, 17. Juni 2017,  
09.30 Uhr bis 16.00 Uhr**

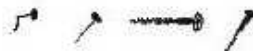
Aufführungen und Beiträge der Schülerinnen und Schüler um 09.30 Uhr im  
Kirchgemeindehaus Wyssachen

Offizieller Festakt mit anschliessender Schulhausbesichtigung  
um 11.30 Uhr auf dem Areal des Schulhauses

buntes Rahmenprogramm, kleine Werkausstellung

Verpflegungsmöglichkeiten

Die Kommission Um- und Ausbau Schulhaus, der Gemeinderat,  
die Bildungskommission, die Lehrerschaft und die Schülerinnen und Schüler  
freuen sich auf ihren Besuch.



# Junioren gesucht!

**Der Unihockeyclub Black Creek Schwarzenbach**

sucht für die kommende Meisterschaftssaison 2017 / 2018 Juniorinnen und Junioren! Bist du an einem Schnuppertraining interessiert?



Dann melde dich bei Hansueli Rentsch per Mail: [u.rentsch@uhc-schwarzenbach.ch](mailto:u.rentsch@uhc-schwarzenbach.ch) oder hol dir deine Infos unter: [www.uhc-schwarzenbach.ch](http://www.uhc-schwarzenbach.ch)

**Wir freuen uns auf dich!**

**Sonntag, 02. Juli 2017**  
**Schaberpredigt**

**Festwirtschaft mit den Oberwaldschützen**  
**Jodlerchörli Wyssachen**  
**Bläsergruppe Posaunenchor**  
**Walterswil-Oeschenbach**

bei zweifelhafter Witterung: Tel. 1600  
(Predigt Kirche Wyssachen; Festwirtschaft im Kirchgemeindehaus)

Bergpredigt: 10.00 Uhr  
Grill-Schmaus ab 11.00 Uhr

Trottiplausch mit Rücktransport

**Extrafahrt mit dem Bürgerbus auf den Schaber!**

Bahnhof Huttwil	08:45 Uhr
Bärenplatz Dürrenroth	09:00 Uhr
Via Wyssachen Post	09:15 Uhr

Mit Haltestellen Abzw. Roggegratbad (Gersbergmatte), Hänslener und ehemalige Käserei Mannshus

Rückfahrt nach Absprache

Freundlich laden ein:

Kirchgemeinde Wyssachen & Pro Regio Huttwil



**Feldschützengesellschaft**  
**Schonegg-Wyssachen**



**Das Kiffen beeinflusst unser Familienleben.**

Hinsehen statt wegsehen: Wenden Sie sich bei Suchtproblemen in der Familie an die Berner Gesundheit.

Berner Gesundheit  
Santé bernoise



Vereinbaren Sie ein kostenloses Informationsgespräch in Burgdorf, Langenthal oder Langnau.

**Kontakt für unverbindliches Vorgespräch: Berner Gesundheit, Zentrum Emmental-Oberaargau, Bahnhofstrasse 90, 3400 Burgdorf, Tel. 034 427 70 70, burgdorf@be-ges.ch www.bernergesundheit.ch**

**Chäsilade Brätle**

**Freitag, 23. Juni 2017, ab 16.00 Uhr bis ???**

Das Chäsilade-Team verwöhnt die Besucher mit feinem Grillfleisch, Brot und Getränken (das 1. Getränk ist gratis)

Wir freuen uns auf regen Besuch!!

**Gemischter Chor Schweinbrunnen**

Der Gemischten Chor Schweinbrunnen ist auf der Suche nach neuen Sänger/Innen. Interessierte dürfen gerne unverbindlich eine Singprobe besuchen. Wir üben jeweils am Freitagabend, 20.15 Uhr, im Schulhaus Wyssachen (Singzimmer). Mehr Infos erhalten Sie bei der Präsidentin Hanni Brand, Huttwil, Tel. 062/962 34 59 ab 19.00 Uhr.

Unsere Vereinsaktivitäten:

Waffeln backen am Huttumärit, 12. Juli 2017.

Anfangs Oktober Konzert und Theater mit dem Männerchor Dürrenroth

Geburtstagssingen im Oktober im Rössli Wyssachen. Die Jubilare werden zu gegebener Zeit vom Chor persönlich angeschrieben.

## pro infirmis

Eine Behinderung stellt nicht nur die betroffenen Menschen, sondern auch ihre Angehörigen vor eine ganz neue Lebenssituation und vor viele offene Fragen. Pro Infirmis ist die grösste Fachorganisation für Menschen mit Behinderung in der ganzen Schweiz. Wir beraten, begleiten und unterstützen Menschen mit Behinderung, ihre Angehörigen und Fachpersonen. Mit einem landesweiten Netz von Beratungsstellen erbringt die politisch unabhängige und konfessionell neutrale Organisation Dienstleistungen im ambulanten Bereich. Pro Infirmis finanziert ihre Arbeit mit Beiträgen der öffentlichen Hand (Leistungsverträge) sowie mit Spenden und Legaten.

Unsere Beratungen stehen Menschen mit Behinderung (oder bei denen eine Behinderung absehbar ist) sowie deren Angehörigen von Geburt an bis zum AHV-Alter offen. Die Zuständigkeit der einzelnen Beratungsstellen im Kanton Bern richtet sich nach dem Wohnsitz der „ratsuchenden“ Klienten und Klientinnen.

### Unsere Dienstleistungen

- Sozialberatung (Kerndienstleistung von Pro Infirmis)
- Assistenzberatung
- Begleitetes Wohnen
- Case Management
- Finanzielle Direkthilfe (FLB)
- Fachberatung

Die Beratungen sind kostenlos, freiwillig und vertraulich. Sie finden nach Vereinbarung auf der Beratungsstelle oder ausnahmsweise im Rahmen von Hausbesuchen statt. Die Mitarbeiterinnen und Mitarbeiter von Pro Infirmis unterstehen der Schweigepflicht. Informationen an andere Personen oder Institutionen werden nur im Einverständnis mit den Klienten und Klientinnen weitergegeben.

Pro Infirmis Beratungsstelle Emmental-Oberaargau  
Poststrasse 10, 3401 Burgdorf / Tel: 058 775 14 55  
E-Mail: [bula@proinfirmis.ch](mailto:bula@proinfirmis.ch) / [www.proinfirmis.ch](http://www.proinfirmis.ch)

Öffnungszeiten:

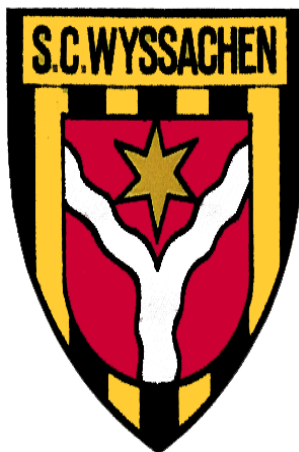
Mo – Fr: 08.30 – 12.00 Uhr, Mo – Do:

14.00 – 16.30 Uhr, Fr: 14.00 – 16.00 Uhr

(Termin für Beratung nach telefonischer Vereinbarung)

Beratungen in **Aussenstellen in Langenthal und Langnau** möglich

### Dorfturnier des SC Wyssachen am 24. Juni 2017



Der SC Wyssachen lädt alle Fussballbegeisterten ein, am Samstag, 24. Juni 2017, am Dorfturnier im Melacher in Wyssachen als Spieler, Fan oder Zuschauer teilzunehmen. Wiederum werden die Kategorien Schüler (1.-6. Klasse und 7.-9. Klasse), Grümpel und Mixed angeboten.

Am Morgen werden sich die Kids gegenüberstehen bevor nach dem Klassiker zwischen den Ehemaligen und den derzeit aktiven Spielern des SCW mit den Kategorien der Erwachsenen weitergespielt wird.

Ausserdem kann man während dem ganzen Turnier seinen Durst und Hunger beim Foodcorner stillen und den angebrochenen Abend gemütlich ausklingen lassen. Anmeldung unter [www.scwyssachen.ch](http://www.scwyssachen.ch) bis am 10. Juni 2017. Mit sportlichen Grüssen, SC Wyssachen

*Wyssacher Ferien(s)pass het gefägt!!!!*

*Den Wyssacher Schulkindern (1. - 6. Klasse) wurde dieses Jahr mit neuer Besetzung (Denise Heiniger, Monika Beck, Therese Zehnder, Margot Schär, Hilde Kleiser) ein bunter Ferien(s)pass geboten. In den insgesamt 11 vielseitigen und gut besuchten Kursen wurde es innerhalb der fünf Tage sehr spassig. Für viele Interessen war etwas dabei. So konnten handwerklich kreative Kinder nähen, basteln und ein Insektenhotel bauen, sportliche Kinder gingen zum «Fit and Fun» und «Turnen macht Spass» Kurs. Bei einem Besuch in der Druckerei Schürch und in der Käseerei Dürrenbühl bekamen die Kinder Einblicke in die jeweiligen Produktionen.*



*Einen ganzen Tag verbrachten rund 25 Kinder bei kaltem, regnerischem Wetter im Wald doch mit heissem Tee, selbstgekochtem Essen und Spielen kam keine schlechte Laune auf.*

*Der Samariterverein, Wyssacher Männer kochen, die Jungschi und die Feuerwehr führten auch jeweils einen Kurs durch. So durften die Kinder sehr aktiv «Erste Hilfe Massnahmen» lernen, es wurde zusammen gekocht und gespielt.*

*Highlights waren sicherlich, mit der Drehleiter von hoch oben einen Blick auf das Schulhaus werfen zu können oder sich mit der Seilbahn durch die Luft transportieren zu lassen.*



*Alle Kinder gingen am Ende des Tages mit einem sehr zufriedenen, strahlenden Lächeln und einem schönen Erlebnis nach Hause.*

*Für das Engagement, das Mithelfen, das Leiten und «sich die Zeit nehmen für die Kinder» möchten wir uns noch einmal recht herzlich bei allen Beteiligten und natürlich auch den Kindern bedanken. Die Zusammenarbeit war sehr hervorragend, zu den nächsten Frühlingsferien 2018 werden wir sehr gerne wieder einen Ferien(s)pass anbieten.*

*Das Ferien(s)pass Team, i.A. Hilde Kleiser*



## *Kirchgemeinde Wyssachen*

### **„Förderverein für Sozialdiakonie und Bildung“ der Kirchgemeinde Wyssachen**

Seit einiger Zeit finanziert die Kirchgemeinde Wyssachen einen grossen Teil der Jugendarbeit und seit der Kürzung der Pfarrstelle den Sozialdiakon über den „Förderverein für Sozialdiakonie und Bildung“. Konkret bedeutet das, dass der Verein aus Spenden, die ihm auf freiwilliger Basis zufließen, zurzeit folgende Projekte unterstützen kann:

1. Die Jugendarbeiterin der Regio-Kirche (Kirchgemeinden Huttwil, Eriswil, Dürrenroth und Wyssachen).
2. Die Anstellung von Sozialdiakon Fritz Bangerter, der seit der Pfarrstellenkürzung für die Altersarbeit zuständig ist.

Allfällig Spenden sind in der Steuererklärung vollumfänglich vom Einkommen abziehbar. Wir freuen uns über Reaktionen, falls jemand diese Arbeit unterstützen möchte. (*Bernerland Bank, 3454 Sumiswald, IBAN CH59 0631 3016 0371 5080 6, lautend auf Sozialediakonie & Bildung, Kirchgemeinde Wyssachen*)

### **Kirchenmusikerinnen/Kirchenmusiker gesucht**

Spielen Sie Klavier, Orgel, oder ein anderes Instrument und haben Sie Lust, bei der musikalischen Gestaltung eines Gottesdienstes mitzuwirken?

Für das Kirchenjahr 2018 suchen wir hier in Wyssachen, Kirchenmusikerinnen / Kirchenmusiker für die musikalische Umrahmung einzelner Gottesdienste, insbesondere für die Begleitung der Kirchenlieder (Gemeindegottesang). Sowohl Soloinstrumentalisten, Bläsergruppen und MusikschülerInnen sind willkommen. Besoldung gemäss Vorgaben der Reformierten Kirchen Bern-Jura-Solothurn

Sind Sie interessiert, dann melden Sie sich bei:

Barbara Stankowski, Pfarrerin, 062 966 12 40, [barbara.stankowski@be.ref.ch](mailto:barbara.stankowski@be.ref.ch) oder  
Christine Hess, Kirchgemeinderat, 062 966 18 84, [fam.hess7@bluewin.ch](mailto:fam.hess7@bluewin.ch)

## Kinder- und Jugendliche – Umgang mit Geld

Zu diesem Themenabend lud der Elternrat «Schule mit Eltern» am Dienstag, 02. Mai 2017, nach Wyssachen alle interessierten Eltern ein.



Pro Juventute-Referentin Ingrid Broger zeigte Möglichkeiten auf, ab welchem Alter begonnen werden kann, Sackgeld zu geben, wie hoch es in etwa ausfallen sollte und wie Hilfestellungen gegeben werden können. Wichtig sei vor allen Dingen, keinen «Nachschuss» zu geben, sich das Geld einteilen zu lernen, kleine Fehlkäufe in Kauf zu nehmen, vielleicht auch mal kein Geld mehr zu haben oder auf etwas einzusparen sind gute Schutzfaktoren, um nicht später in eine Jugendverschuldung zu kommen.

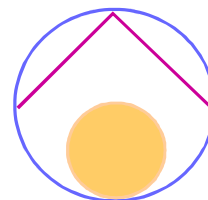
Auch die Informationen rund um das Thema Jugendlohn waren sehr interessant und fand bei den Zuhörern grossen Anklang. Dem Jugendlichen dabei mehr Selbständigkeit und Entscheidungen zuzutrauen bewirkt bei ihm mehr Sicherheit in Geldangelegenheiten und nun müssen Konsumwünsche gegen notwendige Anschaffungen abgewogen werden. Auch hierbei sind Begleitung und Beratung nach dem gemeinsamen Festlegen von Regeln eine wichtige Rolle der Eltern. Ingrid Broger stellte auch ganz klar, jede Familie macht es bitte nach seinen Wichtigkeiten. «Wir sind wir- und nicht Familie...». Und Geduld und miteinander reden sind, wie bei so vielem, auch hier von sehr grosser Bedeutung. Vielen Dank für diesen informativen und angenehmen Abend.

Mehr Informationen zu diesem Thema finden sie unter: [www.Jugendlohn.ch](http://www.Jugendlohn.ch), [www.Projuventute.ch](http://www.Projuventute.ch)

### Sozialdienst Region Trachselwald GESUCHT private Beiständin / privater Beistand

Haben Sie Verständnis für Menschen mit Schwierigkeiten und Problemen? Sind Sie motiviert und haben die Fähigkeit und Bereitschaft, jemandem beizustehen? Diese Aufgaben erwarten Sie:

- regelmässige persönliche Kontakte
- für soziale und medizinische Betreuung der Person besorgt sein
- das Erledigen von kleinen Besorgungen
- Unterstützung bei der Regelung der finanziellen und/oder administrativen Angelegenheiten
- eine sorgfältige Verwaltung der Einkünfte und des Vermögens
- das Führen einer einfachen Buchhaltung
- alle zwei Jahre einen Bericht mit Abrechnung zu Händen der KESB verfassen



#### PriMa-Fachstellen

Bahnhofstrasse 6  
4950 Huttwil  
Marktgasse 2  
3454 Sumiswald  
info@sozialdienst-rt.ch  
www.sozialdienst-rt.ch

Nebst der Auszahlung einer Entschädigung werden Spesen vergütet. In praktischen Fragen werden Sie durch die PriMa-Fachstelle beraten. Jährlich stattfindende Informations- und Austauschtreffen unterstützen Sie in der Arbeit.

Auskunft:

Huttwil: Monika Jörg, 062 959 80 40, [m.joerg@sozialdienst-rt.ch](mailto:m.joerg@sozialdienst-rt.ch)

Sumiswald: Erich Anliker, 034 432 32 00, [e.anliker@sozialdienst-rt.ch](mailto:e.anliker@sozialdienst-rt.ch)

**FEUERWEHR**



## «Für die ganze Familie»

**Samstag, 1. Juli 2017, 10 Uhr bis 17 Uhr**

13.30 Uhr, Offizielle TLF Einweihung  
Festwirtschaft bis ...  
Barbetrieb bis ...  
In Rohrbach, ehem. Sarlatareal



**ERLEBNISTAG**

